



FLYGTNINGE PÅ EFTERSKOLE





Det hele startede jo et eller andet sted her. Med det her med at jeg skulle starte til atletik og begynde at løbe ... Man havde et sted, hvor man lærte, at hvis man skal blive til noget, så skal der noget arbejde til, og man lærte også at tage ansvar. Så for mit vedkommende var det supergodt. Det var nærmest sådan et springbræt til den almindelige verden. Man går fra et ungdomsliv til noget mere selvstændigt, hvor man skal tage ansvar og planlægge sin dag. Så da jeg begyndte i gymnasiet, der kunne jeg bruge de ting jeg lærte her. Ikke bare i bøgerne, men også måden man skal være overfor andre.

Abdi Ulad, tidligere efterskoleelev og flygtning fra Somalia

**HVORNÅR ER
MAN FLYGTNING? 4**

AKTØRER 6

FAQ'S 10

**ØKONOMI
OG LOVGIVNING 12**

Er man flygtning og ung i Danmark, kan et **efterskoleophold** være en god mulighed!

Flygtningeunge ankommer ofte til Danmark i en sen alder. Mange har sproglige og faglige udfordringer, mangler socialt netværk, har svært ved at møde danske unge og finde deres egen vej i et helt nyt og fremmed samfund.

Efterskolerne arbejder hver dag med at styrke unges personlige, faglige og sociale kompetencer, uanset baggrund. Vi arbejder i overgangen mellem grundskole og ungdomsuddannelse med at gøre de unge uddannelsesparate, og vi har gode resultater i arbejdet med flygtningeunge.

Mere end 50 efterskoler reserverer særlige pladser til flygtninge- og indvandrerunge, over 60 efterskoler tilbyder undervisning i dansk som andetsprog, og der findes særlige muligheder for økonomisk støtte til ophold.

Mulighederne er mange.

Vi har derfor udarbejdet denne pjeces til alle jer, der ønsker at vide mere om mulighederne for flygtningeunge på efterskole, uanset om man er UU-vejleder, sagsbehandler, efterskoleforstander eller noget helt andet.

God læselyst!

Troels Borring
Formand for Efterskoleforeningen



HVORNÅR ER MAN FLYGTNING?

I det følgende vil vi præcisere, **hvem det er vi har i fokus**, når vi omtaler flygtningebørn- og unge her i pjecen.



Asylansøger / Flygtning

På Dansk Flygtningehjælps hjemmeside, www.flygtning.dk, findes en række fakta om flygtninge, og her henter vi følgende definitioner:

“**En asylansøger** er en person, der søger om at blive anerkendt som flygtning. Når en person får asyl, er det således en anerkendelse af, at personen er flygtning og risikerer forfølgelse i sit hjemland.”

“**En flygtning** er et menneske, der har forladt sit hjemland på flugt fra forfølgelse – pga. af race, religion, politiske aktiviteter eller lignende. En flygtning risikerer at miste livet, blive fængslet og tortureret eller få krænket sine menneskerettigheder på andre måder i hjemlandet.”

Når vi taler om unge flygtninge i nærværende pjece, koncentrerer vi os altså om dem, som er blevet anerkendt som flygtninge i Danmark. Det betyder, at de har fået opholdstilladelse og efterfølgende er blevet placeret i en dansk kommune efter et fordelingsystem, som vedtages nationalt. De er som udgangspunkt bundet til at bo i kommunen tre år efter placeringen.

Ledsagede / Uledsagede

Flygtningebørn og -unge deler sig i to kategorier:

Ledsagede flygtningebørn er de flygtninge, der er under 18 år, som er kommet til Danmark med deres forældre eller med andre voksne slægtninge.

Uledsagede flygtningebørn er de flygtninge, der er under 18 år, som er ankommet til Danmark uden forældre eller voksne slægtninge. De kaldes også uledsagede mindreårige, mens dem, der ankommer fra omkring 15-års alderen kaldes uledsagede unge.

Når vi refererer til 'flygtningeunge' på efterskole, er det en samlet kategori, som omfatter både de ledsagede og de uledsagede. Der er dernæst som udgangspunkt tale om unge, der endnu ikke er fyldt 18. Efterskolerne er en skoleform for de 14-18 årige, og de elever, skolerne optager, er typisk under 18.

Samtidig kan det i en række tilfælde give god mening, at efterskolerne optager unge flygtninge, der er 18 år eller fylder 18 i løbet af året. Uledsagede unge f.eks. er typisk ikke alderssvarende, da de er kommet til landet i en sen alder. De har meget, de skal nå at indhente i forhold til deres aldersgruppe, og det er derfor naturligt, at de i en periode går i skole på klassetrin, der ikke er alderssvarende. Det samme kan gælde for en del af de ledsagede unge.

Derfor beskriver vi også mulighederne for efterskoleophold for flygtningeunge, som er over 18 år i denne pjece. Det vil dog specifikt fremgå, når der er tale om unge over 18.

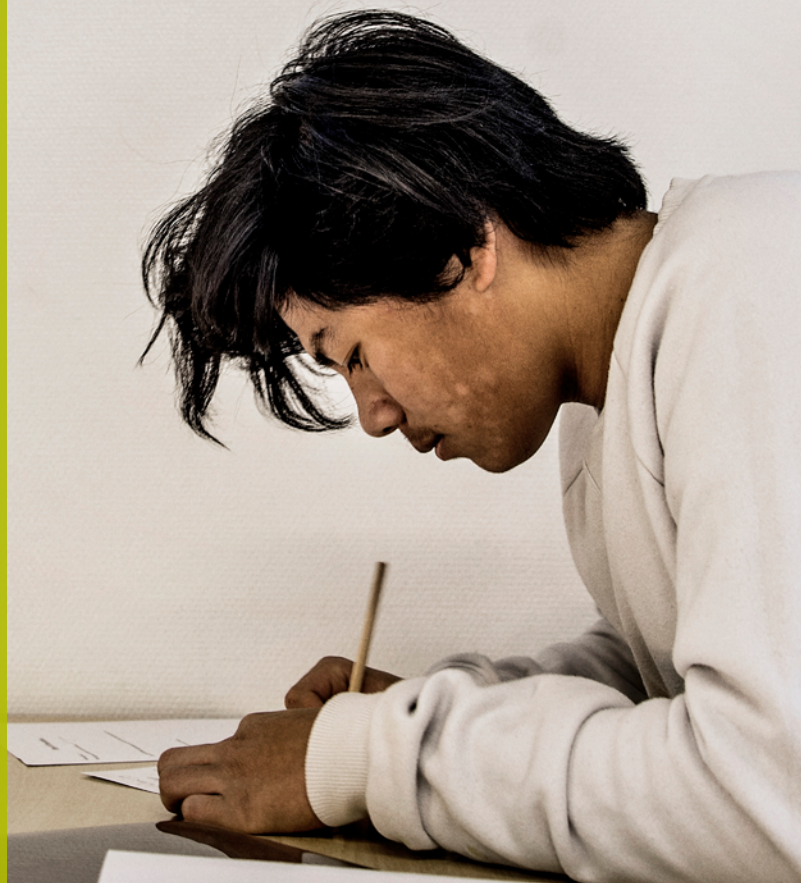
AKTØRER



Hvem er det, der er på banen, når en ung flygtning tager på efterskole?

Hvordan samarbejder vi bedst omkring de unge, så vi sikrer, at de får et succesfuldt ophold?

Det er afgørende, at vi er bevidste om, hvad vi hver især kan tilbyde og ikke mindst hvilken rolle, vi har i forhold til den unge og hvilket ansvar, der er vores. Dermed undgår vi, at den unge falder ned mellem flere stole.



Efterskolen

SKOLENS TILBUD OG ROLLE

Efterskolen kan tilbyde et efterskoleophold af typisk 42 ugers varighed for de unge, som vurderes at kunne profitere af et sådan ophold.

Mange efterskoler kan tilbyde undervisning i dansk som andetsprog samt f.eks. en form for mentorfunktion, udvidet kontaktlærerordning e.l., hvor den unge har 1-1 tid med en lærer og på den måde støttes i hans/ hendes trivsel på skolen.

Nogle efterskoler tilbyder særlige forløb eller intensiv undervisning til flygtninge- og indvandrerunge, og en række efterskoler reserverer pladser til målgruppen indtil hen på foråret før det pågældende skoleår. Find mere information om efterskolernes tilbud på:

www.efterskole.dk/flygtningeindvandrere

ANBRAGTE UNGE

Efterskoler kan modtage op til 8 anbragte elever uden at skulle godkendes som opholdssted ved Socialtilsynet.

Er der tale om flygtningeunge med meget tunge psykologiske og/eller socialpædagogiske problemstillinger i bagagen, så er efterskolen ikke det rette sted for kommunen at visitere den unge til. Anbragte unge på en efterskole skal passe til skolens øvrige målgruppe.

Ved anbringelsen er det den anbringende kommune, der har ansvaret for konkret at godkende den enkelte plads til den pågældende unge og føre personrettet tilsyn med, at målene med anbringelsen opfyldes.

Det er imidlertid vigtigt at understrege, at en efterskole er en skole, hvor undervisning er det primære virkemiddel. En efterskole hverken kan eller skal agere behandlingsinstitution for den unge. Anbringelser på efterskoler sker altid frivilligt.

Den unge bor på skolen, men har brug for en egen bolig/familie/plejefamilie/bofællesskab, hvor han eller hun kan opholde sig i weekender, ferier og højtider.

ANSVAR

Efterskolen varetager den unges undervisningsmæssige, personlige og sociale støttebehov i hverdagen på efterskolen.

Skolen kommunikerer og samarbejder med den unges bagland som f.eks. forældre, værger, forvaltning, bofællesskab, plejefamilier, støttekontaktpersoner eller andre relevante parter.

Skulle det ske, at efterskolen observerer alvorlig mistrivsel hos den unge, har skolen og dens medarbejdere fuldstændigt den samme skærpede underretningspligt, som for alle andre elever.

Forældrene

Gælder for de ledsagede unge.

ROLLE

Forældrene til flygtningeunge har alle de samme forpligtelser i forbindelse med et efterskoleophold, som danske unges forældre har.

ANSVAR

Forældrene til flygtningeunge har det samme ansvar i forbindelse med et efterskoleophold, som danske unges forældre har. Forældrenes ansvar i forhold til den unge er uafhængigt af, hvorvidt kommunen yder støtte til den unges ophold.

Hvis en kommune bevilger efterskoleophold ved anvendelse af § 52 a om økonomisk støtte i Serviceloven, til en ledsaget flygtning, og familien vælger at fraflytte kommunen under opholdet, påhviler det forældrene at ansøge den nye hjemkommune om videreførelse af støtten.

Socialforvaltningen

Eller den forvaltning hvor Serviceloven administreres i.f.t. børn og unge.

I mange kommuner hedder det ikke længere Socialforvaltningen. Det kan f.eks. også hedde 'Børn og Unge', 'Familie og børn' eller andet. Spørg dig frem i den konkrete kommune.

ROLLE

Forvaltningen kan yde støtte til efterskoleophold via Servicelovens § 52 a om økonomisk støtte. Læs mere om finansiering i afsnittet 'Økonomi og lovgivning'.

Forvaltningen kan evt. bevilge yderligere støtteforanstaltninger omkring den unge, afhængigt af den unges behov – som f.eks. kontaktperson i kommunen, mentor på efterskolen etc.

ANSVAR

Forvaltningen sørger for rettidige betalinger af opholdet.

Forvaltningen har ansvaret for at videreføre evt. allerede iværksatte foranstaltninger efter den unges behov, som f.eks. tilknytning af kontaktperson, psykologforløb eller andet under efterskoleopholdet.

Ved mentorforanstaltning efter § 52, stk. 3, nr. 9 i Serviceloven: Skal forvaltningen udarbejde handleplan, og følge op på handleplanen efter 3 mdr. og efter 6 mdr.

Integrationsforvaltningen

Eller som det ofte hedder 'Beskæftigelse og integration'.

Ny lovgivning (fra 2016) gør det muligt for kommunerne at give driftstilskud til efterskolerne, hvis de ønsker at sende **uledsagede unge** afsted på efterskole i forbindelse med deres integration i Danmark. Det er indskrevet i Efterskolelovens § 29b.

Hvis kommunen vælger denne løsning frafalder alle statslige tilskud til eleven. Det betyder at, efterskolen ikke vil modtage de statslige driftstilskud for eleven, og eleven ikke er berettiget til statslig elevstøtte. Resultatet er, at regningen for efterskoleopholdet bliver omkring 200.000 kr. for kommunen. I det lys er der muligvis ikke så mange kommuner, der vælger denne løsning.

Det vil i de kommende år vise sig, om kommunerne gør brug af muligheden.

Der er ikke beskrevet noget omkring kommunernes og forvaltningernes ansvar over for den unge i forbindelse med denne type integrationsindsats. Samtidig må det forventes, at forvaltningen har et ansvar i form af en vis opfølgning under og efter forløbet.

Bofællesskabet

Da uledsagede unge ikke har familie med til landet, har de andre boformer og baglande. Noget af det mest udbredte i kommunerne er at samle de uledsagede unge i bofællesskaber. Bofællesskaberne er kommunernes ansvar og finansieres af den enkelte kommune. Det kan være i regi af Dansk Flygtningehjælp, kommunale eller private aktører.

ROLLE

Bofællesskaberne er hjem for en del af de uledsagede unge under 18 år. Her bor typisk ml. 5 og 10 unge sammen. De er støttet af pædagoger, der delvist bor der eller kommer der jævnligt.

Kommunalt ansatte, mentorer/kontaktpersoner kan være tilknyttet bofællesskabet og evt. 'følge med', når den unge tager på efterskole, hvis kommunen bevilger dette.

ANSVAR

Bofællesskabet udgør de uledsagede unges hjem og varetager og støtter op om de unges daglige behov for kost, logi og gøremål som læge- og tandlægebesøg etc.

Det er desuden pædagogerne i en del bofællesskaber, der sørger for, at den unge får ansøgt om fornyet opholdstilladelse og kan varetage andre juridiske funktioner. Nogle steder har værgerne (se overfor) en mere aktiv funktion i.f.t. eksempelvis fornyelse af opholdstilladelse etc.

Skoleforvaltningen

Som nævnt ovenfor giver ny lovgivning kommunerne mulighed for at give driftstilskud til efterskolerne, hvis de ønsker at sende uledsagede unge afsted på efterskole i forbindelse med deres integration i Danmark.

Folkeskolelovens § 22 giver ligeledes mulighed for at sende uledsagede unge afsted på efterskole som et led i en integrationsindsats. Her gælder de samme regler i forhold til statstilskuddene, som i den forbindelse frafalder.

Som ovenfor må det forventes, at forvaltningen har et ansvar i form af en vis opfølgning under og efter forløbet. Der er dog ikke beskrevet noget i lovgivningen på nuværende tidspunkt omkring forvaltningens rolle og ansvar.

Væрге

Alle **uledsagede unge** under 18 år får tilknyttet en væрге. Værger kan være danske frivillige voksne, eller de kan være professionelle, typisk afhængigt af den unges situation. Værger er udpegede af kommunen, godkendt af statsforvaltningen og en del af dem organiserede i frivillige netværk gennem Dansk Røde Kors.

ROLLE

Værger er tilknyttede de uledsagede mindreårige. De er voksne, som kan bistå med forskellige grader af voksenstøtte alt efter evner og den unges behov. Det er typisk danskere, som ønsker at skabe en relation til de unge flygtninge og i større eller mindre grad åbner deres hjem for den unge. De unge bor ikke hos deres værger.

ANSVAR

Værger træder i forældremyndighedsindehavers sted, når det gælder uledsagede unge under 18 år. Det betyder, at de skal underskrive de papirer, som en forælder normalt skal. Det kan være værgerne, der deltager i skole-hjem samtaler og på anden måde samarbejder med efterskolen. Det er lidt forskelligt fra kommune til kommune hvor stort et praktisk ansvar, der hviler på værgerne, og det kan også være meget individuelt alt efter den enkelte værges ressourcer og ønsker om at gå ind i opgaven.

Nogle værger har stadig en stærk tilknytning til den unge efter det 18. år, afhængigt af relationen.

Selv hvis den unge bor i plejefamilie, er der tilknyttet en væрге eller anden forældremyndighedsindehaver. Plejefamilien kan nemlig ikke have forældremyndigheden, da det er en aflønnet funktion. I disse tilfælde kan plejefamilien dog spille en større rolle i skole-hjem-samarbejdet.

Plejefamilien

Plejefamilier er familier, der tager et barn ind i hjemmet og forpligter sig på at yde omsorg for dette barn, som de ville for deres eget. Plejefamilien får et tilskud fra kommunen til deres udgifter til plejebarnet. Et barn kan være frivilligt anbragt eller tvangsanbragt. Sidstnævnte betyder, at forældremyndighedsindehaverne ikke har givet samtykke til anbringelsen.

Unge flygtninge kan, ligesom danske unge, blive anbragt i en plejefamilie, hvis der er behov for det. For flygtninge er der typisk tale om uledsagede unge, f.eks. dem, som er kommet i en meget ung alder eller dem, som har et større behov for omsorg, end det, der kan dækkes gennem et bofællesskab. Det kan også være ledsagede unge, hvor forældrene ikke magter forældreopgaven. Der gælder de samme regler for flygtningeunge i plejefamilier, som for danske unge.

ROLLE

Plejefamiliens rolle afhænger til dels af, hvorvidt og hvor meget forældrene er inde i billedet. For de uledsagede unge er forældrene der ikke, men til gengæld er der samtidig værger, der spiller en rolle, da plejefamilien ikke har den juridiske forældremyndighed.

Det er derfor vigtigt i samarbejdet mellem forvaltningen og efterskolen at få en klar dialog om hvilken rolle og hvilket ansvar, en evt. plejefamilie har i forbindelse med den unges ophold på efterskolen. Der er spørgsmål vedrørende alt fra optagelsen til det løbende, almindelige skole-hjem samarbejde og til den unges videre færd efter efterskolen, hvor det er vigtigt, at det står klart for alle parter, hvornår og hvordan plejefamilien skal inddrages.

ANSVAR

Kommunen er ansvarlig for godkendelse og anbringelse af børn i plejefamilier, og kommunen varetager det personrettede tilsyn.

Plejefamilien har pligt til at samarbejde med kommunen omkring anbringelsen af barnet, ligesom de har ansvar for at sikre et samarbejde og en relation med forældrene, hvor det er muligt.

Efterskoleforeningen

Interesseorganisation for alle efterskolerne i Danmark. Foreningens sekretariat ligger i København.

ROLLE

Foreningen kan yde rådgivning om forhold vedrørende flygtninges ophold på efterskolerne, om lovgivningsmæssige rammer, særlige tiltag på efterskolerne, den enkeltes valg af efterskole etc.

Foreningen tilbyder pt. 200 stipendier årligt til økonomisk trængte flygtninge- og indvandrere samt herboende grønlandske unge, som tilskud til et efterskoleophold.

På foreningens hjemmeside informeres om muligheder for flygtninge- og indvandrere på efterskole. Her findes bl.a. en liste over efterskoler, der reserverer særlige pladser til målgruppen.

ANSVAR

Foreningen har ansvar for at yde professionel rådgivning til efterskolerne omkring efterskoleloven og efterskoleområdet generelt.

Foreningen administrerer og bevilger stipendier under stipendieordningen (se ovenfor).

Foreningen tilbyder forskellige typer af viden- deling og kompetenceudvikling til efterskolerne i form af kurser, konferencer, netværk, publikationer m.m. herunder med fokus på flygtningeunge.

Foreningen har ikke indflydelse på de enkelte efterskoler optag af elever.

Foreningen er i løbende dialog med politikere, embedsmænd og samarbejdspartnere om udviklingen af efterskolernes indsats.

LÆS MERE PÅ

www.efterskole.dk

www.efterskoleforeningen.dk

www.efterskole.dk/flygtningeindvandrere

FAQ'S

Hvorfor skal en flygtning gå på efterskole?

En ung flygtning skal have mulighed for et efterskoleophold, hvis de voksne omkring den unge vurderer, at han eller hun kan profitere af et efterskoleophold.

Efterskolernes erfaring med flygtningeunge viser, at de unge generelt får styrket deres dansksproglige evner, danner netværk med danske unge og bliver styrket fagligt og personligt. Mange begynder for alvor at få mod på fremtiden i Danmark gennem et efterskoleophold, fordi de nu oplever at tilhøre et fællesskab med unge og voksne, der ser deres kompetencer og potentialer. De får relationer og lærer mange af de uskrevede regler i dansk kultur og ungdomsliv. Det kan være fra alle de små ting som finurligheder i humoren, madvaner m.m. til de større ting, som forholdene mellem kønnene, en fornemmelse af hvad det kræver at uddanne sig i Danmark og meget andet.

På www.efterskole.dk/flygtningeindvandrere fortæller Abdi fra Somalia og Aysegül fra Tyrkiet i to små film om, hvorfor de valgte at gå på efterskole, og hvad det har betydet for dem, mens de viser rundt på deres tidligere efterskole. Her kan du også finde en række forklaringer om, hvad en efterskole er og mange andre gode råd til vejledningen af flygtningeunge om efterskoleophold.

Hvad skal der til?

Der skal først og fremmest være to ting på plads, for at det kan lade sig gøre, at en flygtningeunge tager på efterskole: Finansiering af opholdet og bolig i kommunen, mens opholdet står på.

Finansiering af opholdet kan involvere en række instanser afhængigt af, hvorvidt der er tale om en flygtning over eller under 18, hvorvidt han er ledsaget eller uledsaget og hvilken lovgivning, han er under og sendes afsted under. Hvad der gør sig gældende for præcis den unge, som du sidder med, kan du læse mere om under 'Økonomi og lovgivning'.

Den unge kan bo på efterskolen i det meste af de 42 uger, han går der, men det er afgørende, at han fortsat har et hjem i kommunen, hvor han kan være i en del af weekenderne hen over året samt i ferier og højtider. Hvis der er tale om en ledsaget ung, er det naturligvis familien, han bor hos. Hvis det er en uledsaget, er det det meste oplagte, at han fortsætter med at bo der, hvor han allerede bor, uanset om det er i et bofællesskab, hos en plejefamilie eller andet.

Hvilke efterskoler tager imod flygtningeunge?

Alle efterskoler kan i princippet tage imod flygtningeunge. Som udgangspunkt er det dog en god idé at se efter en skole, der dels tilbyder undervisning i dansk som andetsprog og dels har erfaring med at arbejde med målgruppen.

Omkring 50 efterskoler reserverer pladser til flygtninge- og indvandrerunge. Det fremgår af en liste, der opdateres én gang om året, og som er at finde på **Efterskoleforeningens hjemmeside**. Her beskriver skolerne, hvor mange pladser de har, hvor længe de holder dem, hvor mange timers undervisning i dansk som andetsprog de har, hvad de i øvrigt har af erfaring og tilbud til målgruppen m.m.

Hvilken efterskole skal den unge vælge?

En flygtningeung skal, ligesom alle andre unge, vælge en efterskole, som de har lyst til at gå på, fordi den appellerer til ham eller hende. Det kan dog være svært for den unge at navigere imellem de op mod 250 efterskoler, særligt når man er i en situation, hvor man er helt ny i Danmark og slet ikke kender skoleformen.

Prøv dog gerne at få den unge til at give udtryk for om der er noget, som han eller hun særligt gerne vil lære mere om. Skal der være masser af fodbold, meget engelskundervisning, eller vil det være spændende med en efterskole, hvor musikundervisningen fylder meget?

At bygge på den unges interesser, noget han eller hun måske er god til, kan være en stærk drivkraft, når man skal tage en udfordring op som den, et efterskoleophold kan være for en ung flygtning.

Det kan også være en god idé at præsentere den unge for efterskoler, der ikke ligger for langt væk fra hjemmet. Der er typisk ikke mange midler til transport frem og tilbage, og med alle de nye oplevelser og det intense sociale liv, der er på en efterskole, kan det være vigtigt for en flygtning relativt nemt at kunne tage en pause ind imellem ved at tage hjem og lade op i weekenderne.

Der er omkring 50 efterskoler, der reserverer pladser til flygtninge- og indvandrerunge og over 60 efterskoler, som tilbyder undervisning i dansk som andetsprog.

Læs mere om hvilke efterskoler, der tager imod flygtningeunge? på www.efterskole.dk/flygtningeindvandrerer

I søgefunktionen 'Find din efterskole' på www.efterskole.dk kan du indtaste fag som f.eks. Dansk som andetsprog, Engelsk, Medielinje eller noget helt andet og søge på ledige pladser på efterskoler ud fra elevens faglige behov og interesser. Husk dog at selvom skolen ser ud til at være fyldt, kan der muligvis være en ledig plads til en flygtningeung, hvis skolen fremgår af listen over dem, der reserverer pladser.

Efterskoleforeningens Sekretariat rådgiver dagligt om unges valg af efterskole – også flygtningeunges. Du er altid velkommen til at henvende dig her på tlf. 3312 8680 eller info@efterskoleforeningen.dk

Hvad skal jeg sørge for?

Når man er flygtning og særligt, hvis man er uledsaget ung, kan det være svært at navigere rundt i det danske system; Nem-Id, E-boks, ansøgninger, dokumentation af diverse etc. Der er meget at holde styr på, og det er ikke sikkert, at man kommer fra et land, hvor de offentlige systemer fungerer som i Danmark.

Det er derfor afgørende, at der er nogle voksne omkring, der kan støtte i alt papirarbejdet i forhold til optagelsen på en efterskole. Det kan være en sagsbehandler, UU-vejleder, værge eller andre. Det er vigtigt, at efterskolen får den relevante information om den unge. Forældrene eller værgen skal samtykke til udveksling af disse informationer. Særligt skolepapirer, elevplaner, uddannelsesplaner, handleplaner er vigtigt, at skolen får i hænde. Det er vigtigt, at den, der tager initiativ til den unges efterskoleophold, sammen med efterskolen foretager en vurdering af, hvorvidt den unge kan profitere af opholdet, og hvorvidt der er behov for ekstra støtte i form af f.eks. undervisning i dansk som andetsprog og/eller mentor/støttekontaktperson. Samtidig er det afgørende, at I får afklaret, hvem der betaler hvad, hvilken opfølgning der skal ske overfor den unge etc.

Læs mere om de enkelte voksen-parters roller og ansvar i forhold til de unge i afsnittet '**Aktører**' på side 6-9.

ØKONOMI & LOVGIVNING

Hvordan kan en flygtning komme på efterskole?

Hvad med økonomien?

Skal kommunen på banen?

Det er spørgsmål, som hurtigt melder sig, hvis man står over for en ung flygtning, som gerne vil på efterskole.

Der er nogle rammer, der skal være på plads, for at et efterskoleophold kan lade sig gøre. Vi har været omkring nogle af dem, men nu koncentrerer vi os om de lovgivningsmæssige og økonomiske rammer, der skal være på plads, før den unge er klar til at tage på efterskole.

For nogle flygtninge er der relativt enkle modeller, og for andre er der lidt flere ting, der skal tages højde for, før den unge kan komme afsted. Derfor skitserer vi her mulighederne ud fra 4 forskellige profiler af unge flygtninge.



Ledsaget ung under 18 år

LOVGIVNING

For de flygtninge, der kommer med deres forældre eller andre voksne, gælder der stort set de samme regler og muligheder omkring efterskole, som for danske unge. Det betyder, at de kan modtage statslig elevstøtte som alle andre. Statslig elevstøtte er det, man kan kalde statens medfinansiering af den enkeltes egenbetaling. Den konkrete elevstøtte bliver beregnet ud fra forældrenes indkomst.

FINANSIERING

Mange flygtningeforældre har ikke råd til at betale for et efterskoleophold for deres barn.

Hvis socialforvaltningen er på banen med betaling, kan de benytte Servicelovens § 52 a til at yde økonomisk støtte til opholdet.

Kommunen har også mulighed for at give tilskud til et efterskoleophold via Folkeskolelovens § 22. I det tilfælde er det typisk bevilget af Børne- og Ungeforvaltningen eller Skoleforvaltningen.

Vil kommunen ikke støtte opholdet, har den unge/forældrene mulighed for at søge støtte på efterskolen via skolens midler til **individuel supplerende elevstøtte**. Det er den enkelte efterskole, der afgør, hvilke elever, der skal modtage denne støtte, ud fra en individuel vurdering.

For familier, hvor husstandsindkomsten er så lav, at de er berettiget til det, der kaldes 'maksimal statslig elevstøtte' til efterskoleopholdet, er det desuden muligt at søge Efterskoleforeningens stipendieordning om tilskud til opholdet. Det betyder at husstandsindkomsten ikke må

overstige 340.000 kr. (2016 tal). Et tilskud vil typisk udgøre omkring 24.000 kr. for et helt år (2016 tal).

Læs mere om vilkår og find ansøgnings-skema her:
www.efterskole.dk/integration.

En flygtningeeung kan også have brug for ekstra personlig støtte for at falde til i den nye og fremmede efterskolehverdag. Er der behov for den type 1:1 mentorstøtte er det typisk socialforvaltningen, der skal finansiere dette. Det kan de f.eks. gøre via § 52, stk. 3. nr. 9 i Serviceloven. Det er en model, hvor kommunen betaler efterskolen, så skolen kan finansiere en lærer, der kan have 1:1 tid med eleven typisk 1-2 timer om ugen.

Uledsaget ung under 18 år

LOVGIVNING

Uledsagede unge under 18 år kan komme på efterskole, ligesom andre unge, i henhold til Efterskoleloven.

I uledsagede unges tilfælde er det den unges egen indkomst, der gør sig gældende i forhold til beregningen af støtten.

FINANSIERING

Uledsagede unge har typisk ikke råd til at betale et efterskoleophold. Det betyder, at der er andre, der skal på banen, hvis et ophold skal finansieres.

Socialforvaltningen kan finansiere opholdet med hjemmel i Servicelovens § 52a om økonomisk støtte. Kommunerne får

dertil fuld refusion via § 181 i Serviceloven på denne type foranstaltning fra staten, når det gælder uledsagede unge i de første tre år, de har ophold i landet.

Som for ledsagede unge kan Børne- og Ungeforvaltningen eller Skoleforvaltningen bevilge efterskoleophold via Folkeskolelovens § 22, hvis det vurderes at udgøre det bedst egnede undervisningstilbud til den unge.

Kommunen har også mulighed for at sende den uledsagede unge afsted, som et led i hans/hendes integration, og med en nyligt vedtaget ændring af Efterskoleloven kan kommunerne give driftstilskud til uledsagede unges ophold på efterskoler. Det betyder dog, at alle statslige tilskud

til den unges ophold bortfalder, og hvis kommunen skal finansiere det tabte, løber det sig samlet op på omkring 200.000 kr. for et ophold.

Som for de ledsagede unge kan også uledsagede unge søge støtte på efterskolen via midlerne til individuel supplerende støtte. Det er den enkelte efterskole, der afgør hvilke elever, der skal modtage denne støtte ud fra en individuel vurdering.

En uledsaget ung kan også have behov for en mentor, og det kan finansieres på samme vis, som for ledsagede unge (se ovenstående).

OVER 18 ÅR

Ledsaget ung over 18 år

Flygtningeunge over 18 år, der er i Danmark med deres forældre, skal, ligesom danske unge over 18, have en udtalelse med sig fra PPR eller fra UU-vejlederen, hvis de skal gå på efterskole. Udtalelsen betyder, at de kan indregnes som årselever på almindelig vis på efterskolen.

Bemærk at statslig elevstøtte, evt. individuel supplerende støtte og stipendie fra Efterskoleforeningen til unge over 18 indgår som elevens egen B-indkomst.

Er den unge omfattet af Lov om Aktiv Beskæftigelse (LAB), Lov om Aktiv Socialpolitik (LAS) eller sat i et integrationsprogram under Integrationsloven, betyder det, at den unge behandles i voksenregi og skal stå til rådighed for arbejdsmarkedet og/eller den integrationsindsats, som kommunen har valgt for den unge. Den unges sag vil da typisk være placeret i Beskæftigelses- og Integrationsforvaltningen i hjemkommunen. Dette karambolerer med efterskolelovgivningen, hvilket betyder, at efterskolen ikke kan indhente statstilskud for den unge, og opholdet vil være omfattet af Betalingsloven. Betalingsloven foreskriver, at kommunen skal afholde alle de tilskud, som efterskolen almindeligvis ville modtage fra staten. Igen løber opholdet op mod de 200.000 kr. for betaleren.

Hvis en ung har været anbragt på efterskolen, før han eller hun er fyldt 18, giver Serviceloven til gengæld mulighed for at forlænge foranstaltningen om efterskoleforløb ud over det 18. år. Forlængelsen vil være en del af et såkaldt 'efterværn' og skal besluttes, før den unge passerer de 17½ år. I det tilfælde og hvor den unge har en udtalelse fra PPR/UU, er der stadigvæk de almindelige statstilskud, og egenbetalingen udregnes på almindelig vis.

Læs mere her:

www.efterskoleforeningen.dk/da/Leksikon/DF/Ellever-over-18-aar.

FINANSIERING

Hvis forældrene til en ung flygtning over 18 år selv formår at afholde egenbetalingen til et efterskoleophold, er dette at foretrække. Dermed undgår man, at den unge automatisk sættes ind i kommunalt regi og indsatser herunder. Samtidig er det vigtigt, at den unge ikke søger om kontanthjælp eller uddannelseshjælp da ydelserne hører under LAB- og LAS-lovene og dermed bortfalder statstilskuddene.

Da et efterskoleforløb ikke er SU-berettiget, er der ikke mulighed for at få elevstøtte ad den vej.

Det kan dog være en uoverstigelig udgift for en flygtningefamilie at betale et efterskoleophold for deres barn. Derfor er det typisk nødvendigt at hente støtte til opholdet andetsteds.

Unge over 18 år, med udtalelse fra PPR/UU-vejleder, som ikke er under LAB- eller LAS-loven eller i Integrationsprogrammet, kan tilgodeses af Efterskoleforeningens stipendieordning. Denne er for familier, hvor husstandsindkomsten er så lav, at de er berettiget til det, der kaldes 'maksimal statslig elevstøtte'. For en ung over 18 er det hans/hendes egen indkomst, der beregnes ud fra, og den er ofte ikke-eksisterende eller ligger typisk så lavt, at de befinder sig i målgruppen. Ordningen er en tilskudsordning på omkring 24.000 kr. for et år (2016 tal). Der vil derfor være behov for yderligere finansiering.

Hvis den unge er anbragt på efterskolen, er det kommunen, der betaler på baggrund af § 52, stk. 3 nr. 7 om frivillig anbringelse i Serviceloven. Læs mere om reglerne i forhold til anbringelse på efterskoler på:

www.efterskoleforeningen.dk/da/Leksikon/AC/Anbragte-elever.

Uledsaget ung over 18 år

For uledsagede unge over 18 år gælder generelt de samme regler som for ledsagede unge over 18 år.

Her er det dog yderligere vigtigt at være opmærksom på, at uledsagede unge som regel altid overgår til integrationsprogrammet i regi af Beskæftigelses- og Integrationsforvaltningen, når de fylder 18 år. Der er meget få undtagelser.

Er den unge anbragt på efterskolen, og forlænges denne anbringelse udover det 18. år, gælder i øvrigt de samme regler, som for øvrige anbragte. Se også ovenfor.

Som for de uledsagede unge under 18 år er der nu en mulighed for, at kommunen kan give driftstilskud til ophold på efterskoler for de over 18-årige. Igen bortfalder alle statslige tilskud til den unges ophold, så den samlede betaling løber sig op på knap 200.000 kr. (2016-tal).

Regnestykket ser sådan ud:

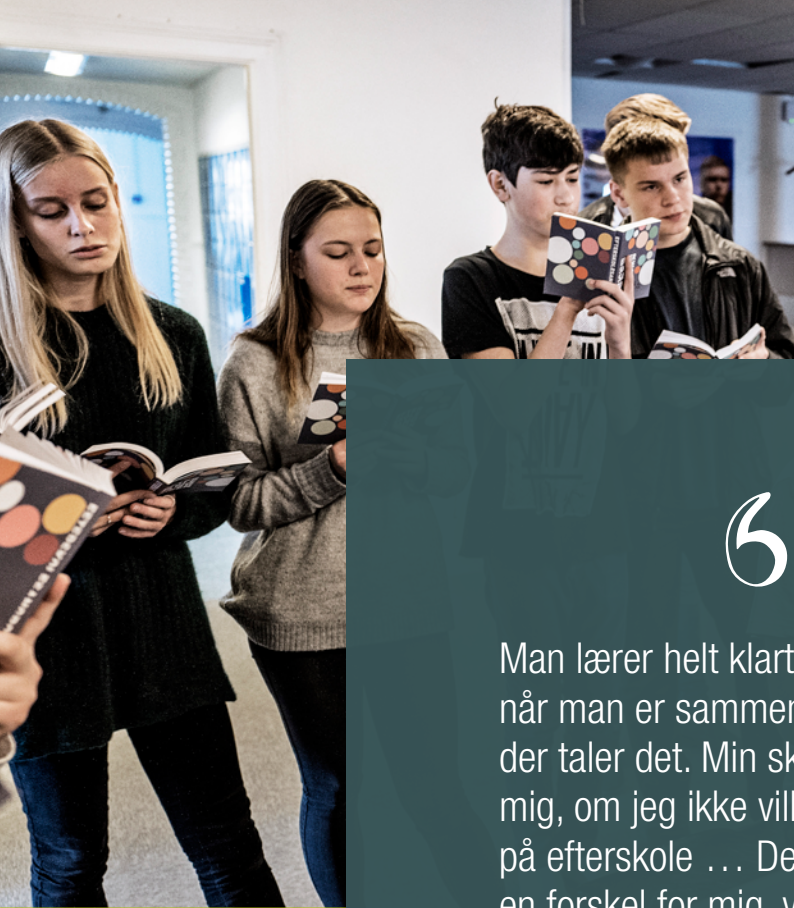
Statstilskud til drift

Driftstakst, undervisningspligtige elever	49.592
Bygningstaxameter	4.326
Tillægstakst, indvandrere og efterkommere	27.802
Tillægstakst, dansk for tosprogede	14.079
I alt	95.799

Tilskud og betaling pr. elev

Taxametertilskud pr. uge	2.281
Forventet kurspris pr. uge, 2016/17	2.300
Pris pr. elev pr. uge	4.581
Pris i alt for 42 uger	192.402





“

Man lærer helt klart bedst sproget, når man er sammen med nogen, der taler det. Min skolevejleder spurgte mig, om jeg ikke ville tage 10. klasse på efterskole ... Det, der virkelig gjorde en forskel for mig, var mødet med en masse andre unge ... Sproget handler jo ikke kun om at sige de rigtige ord på den rigtige måde. Det kan i øvrigt være svært nok. Men man skal jo også finde ud af at kommunikere med sproget og lære alle nuancerne.

Nawid Yusufi, tidligere efterskoleelev og
uledsaget flygtning fra Afghanistan

Efterskoleforeningen
Vartov
Farvergade 27H, 2 sal
1463 København K
Telefon 33 12 86 80
www.efterskoleforeningen.dk

